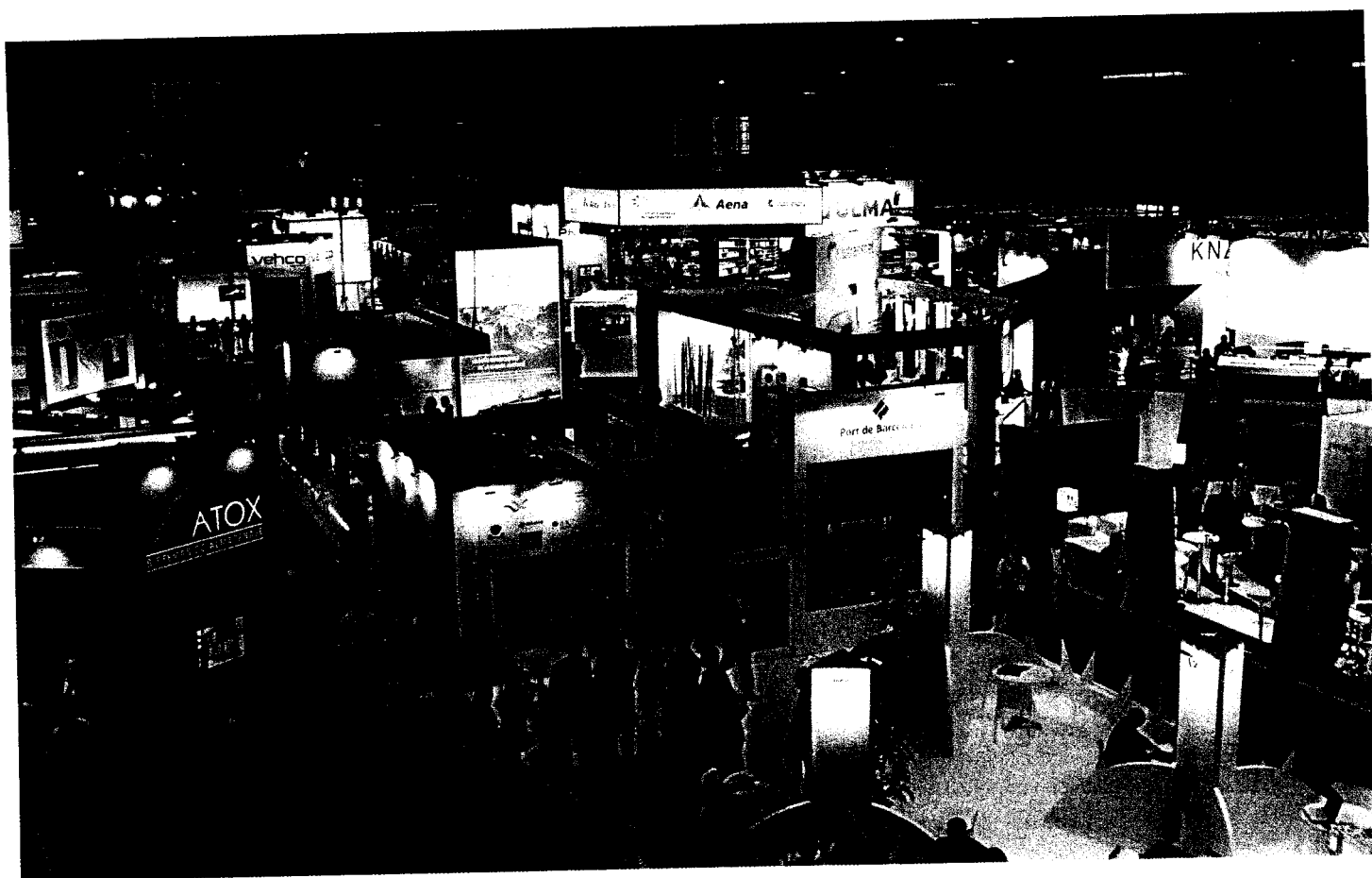


Celebró su 13ª edición del 7 al 10 de junio SIL 2011: algo más que



A principios del pasado mes de junio el Salón Internacional de la Logística (SIL) celebraba su 13ª edición en Barcelona. Pese a lo incierto del entorno y la dificultad de la convocatoria, los organizadores se han mostrado algo más que satisfechos con los resultados. La inauguración contó con la presencia del Ministro de Fomento, **José Blanco**, el secretario de estado de transportes terrestres, **Isaías Táboas** y los alcaldes de Barcelona, en funciones y electo,

Jordi Hereu y **Xavier Trias**, respectivamente, entre otras personalidades. La organización ha facilitado unas cifras que elevan a 51.000 los visitantes, 600 las empresas expositoras (60% nacionales) y más de 3.000 los participantes en los actos paralelos. Cifras al margen, sobre las que casi nadie se pone de acuerdo (quizás sería ya hora que las organizaciones feriales llegaran a una suerte de fórmula transparente o vara de medir reconocible en este aspecto), la face-

▲ Como viene siendo habitual, la segunda y tercera jornada del SIL, miércoles y jueves, fueron las más concurridas.

xposición

ta expositiva del SIL ha dado de sí todo lo que cabría esperar de una manifestación que, actualmente, brega en un mercado con mucha más oferta que demanda. Además este año -apenas un mes antes- tenía lugar CeMAT (Hannover, Alemania) y su gran escaparate de maquinaria, no hay que olvidarlo.

No ha sido el SIL más grande ni podía serlo en 2011. En ese sentido cabe ponderar el esfuerzo de las empresas que han querido aprovechar el escaparate esta tradicional cita del calendario logístico español para mostrar sus últimas ofertas de servicio -de equipamiento apenas puede hablarse- y algunas, sus novedades. ¿El resultado de esta presencia? la encuesta realizada "a pie de stand" por Cuadernos de Logística

arroja resultados positivos y en algún caso negocio directo, que no es poco en este escenario.

Actividades paralelas

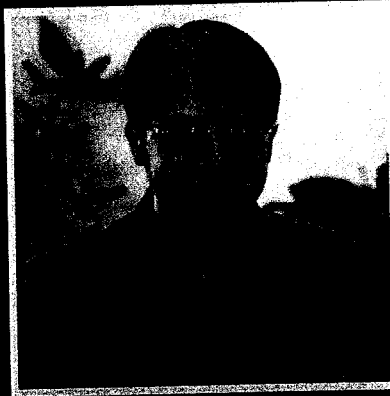
Pero quizás lo más notable de esta cita haya sido el éxito de las actividades paralelas. Este tipo de actos (jornadas, ponencias, presentaciones de estudios, etc.) nacieron en SIL -como en muchas otras manifestaciones feriales- como la "guinda al pastel ferial", un complemento que en su momento aportaba más valor que necesidad, si bien en el caso de SIL era algo "genético" ya que el germen del Salón Internacional de la Logística fueron, precisamente, unas jornadas de logística en la primavera de 1998. Sin embargo en este evento han tomado un protagonismo que



De izquierda a derecha, el ministro de Fomento, José Blanco; el presidente del Comité Organizador del SIL, Enrique Lacalle; y el delegado especial del Gobierno en el Consorci de la Zona Franca de Barcelona, Manuel Royes. ▶

Claves de la logística eficiente en la gran distribución

Por segunda ocasión se organizaba el Workshop SIL Food, en esta ocasión bajo el título "Claves de la logística eficiente en la gran distribución" y con el patrocinio de **Chep**. "Nuestro objetivo principal ha sido dar a conocer al mercado los beneficios comerciales y logísticos del ¼ de paleta de Chep. Un equipo logístico relativamente nuevo en España que está teniendo una enorme acogida tanto por fabricantes como por distribuidores", comenta **Victor Collado**, Marketing Communications Manager de Chep EMEA. "El SIL ha resultado ser -continua- un foro enormemente productivo en este sentido. Pensamos que de manera progresiva se está generando una masa crítica que demanda el uso de paleta display en el mercado. Los subformatos de europaleta - "paletas display" o "paletas expositoras" - representan una vuelta de tuerca a la constante apuesta de fabricantes, operadores y distribuidores por reducir los costes operacionales e incrementar las ventas. La ½ paleta (600mm x 800mm) y el ¼ de paleta (400mm x 600mm), son ahora las protagonistas de la cadena. Las necesidades de la cadena de suministro van creciendo a medida que los hábitos de los consumidores y el contexto evolucionan". Por otro lado, afirma que "la multiplicación de los formatos de tienda, la creciente cantidad de SKUs, las mayores frecuencias de entrega requeridas que deben poder realizarse a costes eficientes, la preocupación por el impacto medioambiental, de manera adicional y en línea con lo que hemos comentado anteriormente, entre otros factores, hacen que fabricantes como los distribuidores quieren dar una vuelta de tuerca y no solo reducir sus costes logísticos y generar eficiencias sino apostar también por el respeto medioambiental. En Chep pensamos que esta decisión tiene todo el sentido tanto desde el punto de vista ético como económico.



▲ Victor Collado, Marketing Communications manager de Chep EMEA.

Quizás lo más notable de esta cita haya sido el éxito de las actividades paralelas.



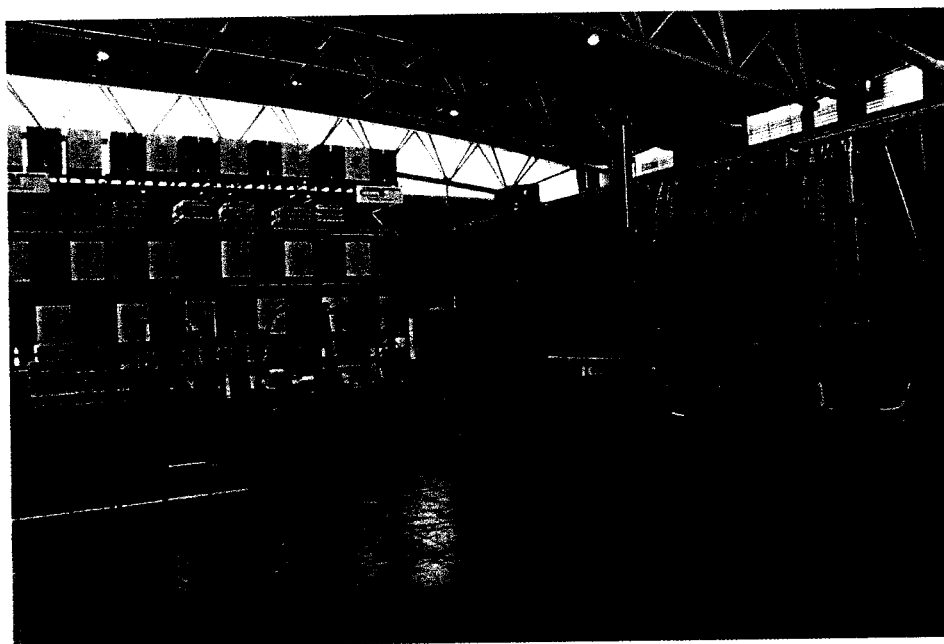
en ocasiones se ha hecho muy difícil encajar tanta actividad en apenas cuatro jornadas.

Este año puede decirse que las actividades paralelas han sido casi las protagonistas, por interés y nivel (cantidad y calidad de asistencia). La razón seguramente triple: el atractivo clásico que se ha ganado SIL en trece años consecutivos, la lección de temas y ponentes, y la necesidad de escuchar "recetas" que nos saquen de la crisis.

Ha habido de todo y para todos los gustos: Convocatorias que cumplieran una nueva edición de lo ya celebrado años anteriores, nuevas citas y formatos, mesas de debate, ponencias magistrales, presentaciones comerciales y estratégicas. Y en general aforo ocupado y satisfacción de ponentes y escuchantes.

Entre toda esta oferta destacó la jornada "**Hacia la eficiencia del transporte del sector del automóvil. Actuaciones realizadas y propuestas pendientes**", en ella **Daniel Tarragona**, Consejero Delegado del Grupo **SETRAM** y presidente de **CETM** Portavehículos, destacó que "la calidad es vital en el transporte terrestre de vehículos, así como en la manipulación en las campas. Y está muy centralizado en el conductor y en todas las tareas logísticas que desempeña en la manipulación, traslado y almacenamiento de cada vehículo". Respecto al transporte marítimo, Tarragona explicó asimismo que la puerta de entrada de las mercancías a Europa no puede ser cualquier sitio. "A todos los países les gustaría ser esto", dijo, y enfatizó que "los barcos de

Vista parcial del almacén dinámico. ▶



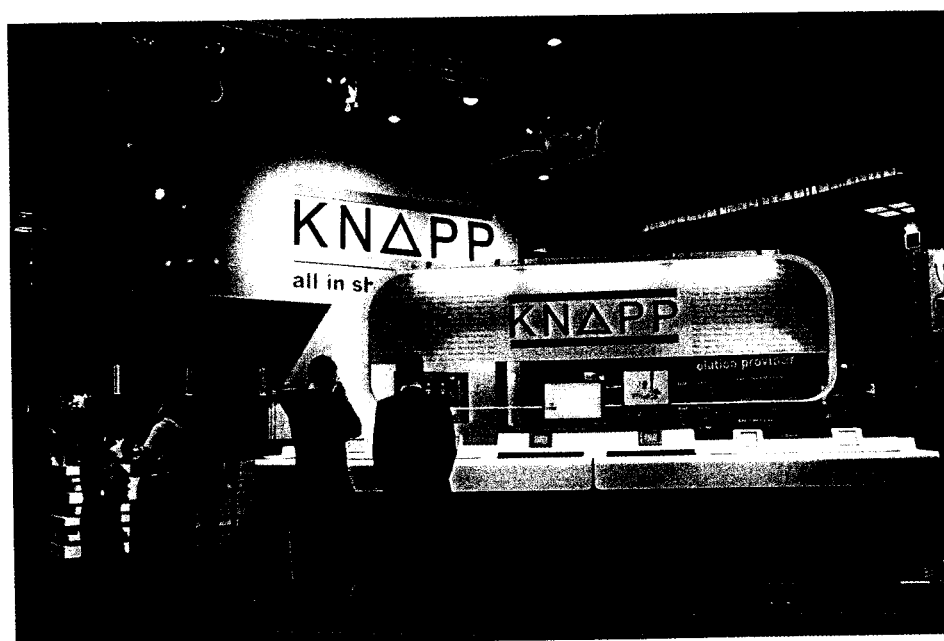
Oriente y que pasan por delante de España se van a los puertos del norte de Europa porque están más preparados en servicio, calidad y precio. No puede ser que todos los puertos españoles trabajen las mismas mercancías. Se deben especializar”.

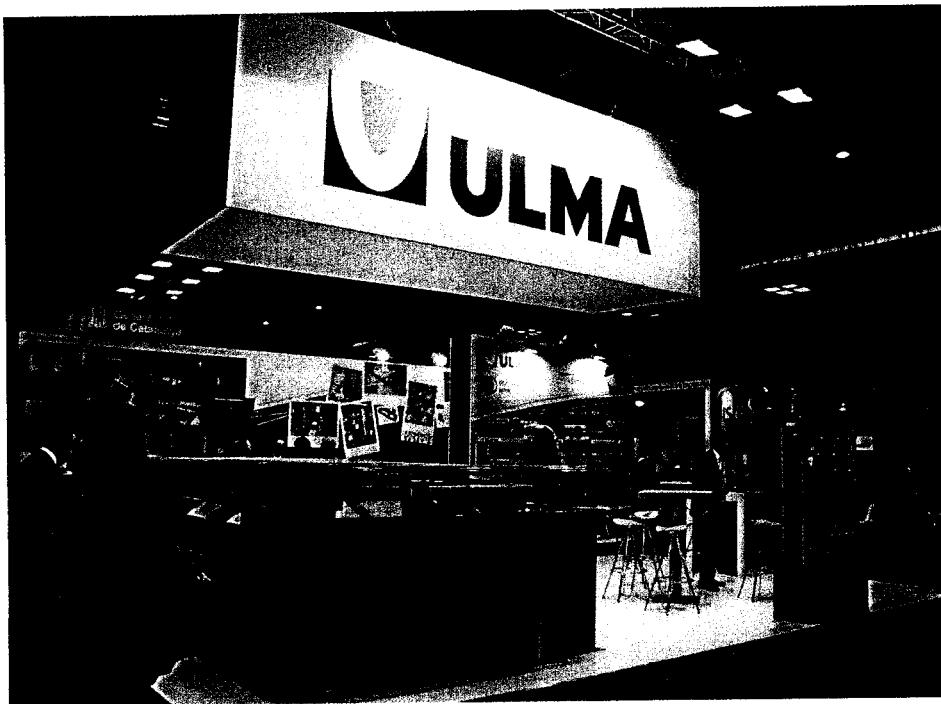
El operador **DHL** dio a conocer en otro acto las conclusiones del estudio “**Delivering Tomorrow-Towards Sustainable Logistics**”, que se ha elaborado contando con la colabo-

ración de expertos de prestigiosas instituciones como el MIT (Instituto Tecnológico de Massachusetts), el Instituto de Investigación del Impacto Climático de Potsdam (Berlín), la Universidad Nacional de Singapur y la Universidad Técnica de Berlín; junto con especialistas de todo el Grupo Deutsche Post DHL. Además, también han contribuido grandes clientes de la talla de Fujitsu, Henkel, HP, Unilever y Wal-Mart, entre otros. Las conclusiones del informe se resumen, entre otros, en estos puntos clave:

- La Logística no es sólo un catalizador del comercio mundial, es también un sector estratégico en la evolución hacia una economía baja en emisiones de carbono.
- El necesario cambio tecnológico se logrará a través del mutuo apoyo a largo plazo entre empresas, gobiernos e instituciones financieras.
- La innovación en sostenibilidad dará paso a nuevos modelos de negocio en las compañías logísticas a través de nuevas tecnologías y conceptos.

Stand de Knapp. ▼





◀ Stand de Ulma Handling Systems.

- Se establecerá un precio para las emisiones de carbono, y será una variable clave en la toma de decisiones de las compañías.

En este mismo sentido SIL fue escenario de diferentes demostraciones en vivo y en directo que consiguen reducir las emisiones de CO₂ del transporte objetivo al 50 %. La empresa **Tech Net**, dedicada a la **medición a distancia de emisiones**, realizó en el parking de Fira de Barcelona distintas demostraciones de su tecnología **RSD**, que de forma instantánea y no intrusiva recoge las emisiones por vehículo.

En otro orden de cosas **BNP** presentó un informe resumen de la **contratación de espacios logísticos** que sumó 790.000 metros cuadrados de superficie durante 2010 en los principales centros logísticos de España: Madrid, Barcelona, Castilla la Mancha, Sevilla, Valencia y Zaragoza. Este volumen supone un incremento del 53,5% respecto a 2009 (un ejercicio muy débil), pero dista aún del millón de metros cuadrados absorbidos en 2007 y 2008.

Otra interesante jornada fue la titulada **"La excelencia logística en la industria química"**, patrocinada por **DSV**. En ella **Josep Fusté**, senior project manager de DSV Solutions, trató sobre el **"Procedimiento metodología en la elaboración de tender para la externalización de la logística en la industria química"** cuyas herramientas, dijo, deben ser: la toma de decisión; la selección del operador logístico basado en un factor de eficiencia; el Tender; y el contrato, que debe contener todos los aspectos relativos al servicio. **Fusté** concluyó que "una externalización eficiente significa un férreo control sobre los costes. Para ello es necesaria la máxima asignación de recursos y energía a la selección del operador logístico, la redacción del Tender y el cierre del contrato".

Desde la aportación asociativa el **Centro Español de Logística (CEL)** organizó la jornada **"Logística y Medio Ambiente. La Medición de la Huella de Carbono en las Actividades Logísticas"** en la que se habló y debatió de responsabili-

Ha habido de todo y para todos los gustos: convocatorias que cumplieran una nueva edición, nuevas citas, mesas de debate, ponencias, presentaciones, etc.



La logística como clave para la competitividad de los sectores farmacéutico y de salud

Chep fue, también, el patrocinador del Workshop Pharma & Health. En este caso **Víctor Collado** comenta que su objetivo principal era dar a conocer al sector farmacéutico los beneficios logísticos, económicos, operacionales y de respeto medioambiental que puede proporcionar el sistema pooling de Chep. Añadiendo que "el SIL proporciona un entorno profesional idóneo para este tipo de iniciativas y gracias al prestigio de la organización goza de un alto poder de convocatoria".

"Fruto de la situación económica global cada compañía está analizando su modelo de negocio con el fin de llevar a cabo cambios estructurales que le permitan concentrarse en su actividad principal -en hacer mejor las cosas que sabe hacer- y eliminar de su actividad diaria aquellas otras cuestiones que no le aportan valor añadido, sino preocupaciones y costes innecesarios", dice Collado. En el terreno de la paletización, el sistema pooling de Chep se han convertido "en una herramienta indispensable ya que ha sido capaz de ofrecer las soluciones oportunas y los ahorros necesarios tanto en sectores que tradicionalmente han utilizado paleta de pool -como el sector del gran consumo- como en otros nuevos", dice, y añade "el acuerdo firmado con Laboratorios Indas, compañía referente del sector, es un excelente ejemplo de compañía pionera en este sentido".

Por su parte, **Ramón García**, director técnico del **CEL** que participó en este Work-



▲ La nutrida asistencia y participación se unió a la calidad de las ponencias del Workshop.

shop y actuó como moderador, además de presentar las actividades que viene desarrollando en este sector a través de su **Comité CEL de Logística Hospitalaria**, cree que "faltan prácticas colaborativas". Para R. García en el sector hospitalario la logística ha pasado de disciplina secundaria a protagonista favorecida por la merma de recursos, demostrando -en su opinión- que una adecuada logística (el 40 por 100 de los costes hospitalarios tienen que ver con ella) no está reñida con los aspectos médicos "siempre prioritarios". Por el contrario, echa en falta algo más de iniciativa e importación de usos y costumbres logísticos ya muy rodados en la industria en general.

dad, cálculo y certificación de huella de carbono en el ámbito logístico. Además su director técnico participó activamente en el Workshop de logística en los sectores hospitalario y farmacéutico (ver recuadro). Por su parte la **Fundación ICIL** (que volvió a ser la entidad encargada de montar el almacén dinámico de SIL 2011) aprovechó esta cita para realizar la actividad formativa Aula Icil y presentar sus ocho comités sectoriales, recientemente constituidos y responsables de diversos estudios logísticos en los sectores de: alimentación, automoción, operadores logísticos,

En el área farmacéutica, que contó con la presencia de varias cooperativas y empresas proveedoras (la mencionada Chep, DHL), García cree que queda bastante por hacer ya que "aún no existe suficiente sintonía entre los actores de la cadena y faltan prácticas colaborativas" en un sector en general bastante conservador, si bien se dan ejemplos de altos nivel de servicio y respuesta a la demanda aunque, se pregunta, si realmente son siempre necesarios y, sobre todo, sostenibles a medio plazo. Tanto Víctor Collado como Ramón García, en declaraciones a **Cuadernos de Logística**, han calificado la experiencia de este Workshop como muy positiva, dado el nivel de asistencia y participación.

textil, equipamiento logístico, industria farmacéutica, industria química y consultoría logística.

Como hemos venido publicando en nuestra web www.logistica.cdecomunicacion.es no faltaron las convocatorias directas de empresas expositoras o de aquellas que aprovecharon las múltiples alternativas de participación que ofrece SIL. Entre estas convocatorias las de **Abertis, Adif, CB Richard Ellis, Duro Felguera, Ehrhardt+Partner, Kuehne+Nagel, Norbert Dentressangle, Palletways, la Plataforma Logística Aquitania-Euskadi, Prologis, TimoCom y Wtransnet**.